

федеральное государственное бюджетное образовательное учреждение
 высшего образования
 «Кемеровский государственный медицинский университет»
 Министерства здравоохранения Российской Федерации
 (ФГБОУ ВО КемГМУ Минздрава России)

УТВЕРЖДАЮ:
 Проректор по учебной работе
 к.м.н., доцент Шевченко О.А.
 _____ 2017 г.



РАБОЧАЯ ПРОГРАММА ДИСЦИПЛИНЫ

ПРОПЕДЕВТИКА

Специальность
Квалификация выпускника
Форма обучения
Факультет
Кафедра-разработчик рабочей программы

31.05.03 «Стоматология»
 врач-стоматолог
 очная
 стоматологический
 детской стоматологии,
 ортодонтии и пропедевтики
 стоматологических заболеваний

Семестр	Трудоемкость		Лекций, ч	Лаб. практикум, ч	Практ. занятий ч	Клинических практ. занятий ч	Семинаров ч	СРС, ч	КР, ч	Экзамен, ч	Форма промежуточного контроля (экзамен/зачет)
	зач. ед.	ч.									
II	2	72	2			46		24			
III	5	180	6			90		48		36	экзамен
Итого	7	252	8			136		72		36	экзамен

Кемерово 2017

Лист изменений и дополнений РП

Дополнения и изменения в рабочей программе дисциплины Пропедевтика

На 2017 - 2018 учебный год.

Перечень дополнений и изменений, внесенных в рабочую программу

В рабочую программу вносятся следующие изменения:

- | |
|---|
| <ol style="list-style-type: none">1. ЭБС 2017 г.2. В соответствии с приказом Минобрнауки РФ № 653 от 03.07.2017 внесены следующие виды профессиональной деятельности, к которым готовятся выпускники: профилактическая, диагностическая, лечебная.3. Увеличить учебный объем дисциплины «Пропедевтика» с 6 ЗЕ до 7 ЗЕ с введением экзамена по дисциплине. |
|---|

5 Учебно-методическое и информационное обеспечение дисциплины

5.1. Информационное обеспечение дисциплины

№ п/п	Наименование и краткая характеристика библиотечно-информационных ресурсов и средств обеспечения образовательного процесса, в том числе электронно-библиотечных систем и электронных образовательных ресурсов (электронных изданий и информационных баз данных)	Количество экземпляров, точек доступа
	ЭБС:	
1.	Электронная библиотечная система «Консультант студента» : [Электронный ресурс] / ООО «ИПУЗ» г. Москва. – Режим доступа: http://www.studmedlib.ru – карты индивидуального доступа.	1 по договору Срок оказания услуги 01.01.2017– 31.12.2017
2.	Консультант врача. Электронная медицинская библиотека [Электронный ресурс] / ООО ГК «ГЭОТАР» г. Москва. – Режим доступа: http://www.rosmedlib.ru – с личного IP-адреса по логину и паролю.	1 по договору Срок оказания услуги 01.01.2017– 31.12.2017
3.	Электронная библиотечная система «Букап» [Электронный ресурс] / ООО «Букап» г. Томск. – Режим доступа: http://www.books-up.ru – через IP-адрес университета, с личного IP-адреса по логину и паролю.	1 по договору Срок оказания услуги 01.01.2017–31.12.2017
4.	Электронная библиотечная система «Национальный цифровой ресурс «Рукопт» [Электронный ресурс] / ИТС «Контекстум» г. Москва. – Режим доступа: http://www.rucont.ru – через IP-адрес университета.	1 по договору Срок оказания услуги 01.06.2015– 31.05.2018
5.	Электронно-библиотечная система «ЭБС ЮРАЙТ» [Электронный ресурс] / ООО «Электронное издательство ЮРАЙТ» г. Москва. – Режим доступа: http://www.biblio-online.ru – через IP-адрес университета, с личного IP-адреса по логину и паролю.	1 по договору Срок оказания услуги 01.01.2017– 31.12.2017
6.	Информационно-справочная система «Кодекс» с базой данных № 89781 «Медицина и здравоохранение» [Электронный ресурс] / ООО «КЦНТД». – г. Кемерово. – Режим доступа: лицензионный доступ по локальной сети университета.	1 по договору Срок оказания услуги 01.01.2017– 31.12.2017
7.	Электронная библиотека КемГМУ (Свидетельство о государственной регистрации базы данных N 2017621006 от 06.09.2017г.)	on-line

федеральное государственное бюджетное образовательное учреждение
 высшего образования
 «Кемеровский государственный медицинский университет»
 Министерства здравоохранения Российской Федерации
 (ФГБОУ ВО КемГМУ Минздрава России)



[Handwritten signature]

УТВЕРЖДАЮ:
 Проректор по учебной работе
 К.м.н., доцент Шевченко О.А.

20 16 г.

РАБОЧАЯ ПРОГРАММА ДИСЦИПЛИНЫ
ПРОПЕДЕВТИКА

Специальность 31.05.03 «Стоматология»
Квалификация выпускника врач-стоматолог общей практики
Форма обучения очная
Факультет стоматологический
Кафедра-разработчик рабочей программы детской стоматологии, ортодонтии и пропедевтики стоматологических заболеваний

Семестр	Трудоем- кость		Лек- ций, ч	Лаб. прак- тикум, ч	Практ. занятий ч	Клини- ческих практ. занятий ч	Семи- наров ч	СРС, ч	КР, ч	Экза- мен, ч	Форма промежу- точного контроля (экзамен/ зачет)
	зач. ед.	ч.									
II	2,34	84				48		36			
III	3,66	132	8			88		36			Зачет
Итого	6	216	8			136		72			зачет

1. ПАСПОРТ РАБОЧЕЙ ПРОГРАММЫ

1.1. Цели и задачи освоения модуля

1.1.1. Целью освоения модуля «Пропедевтика» является обучение студентов основам врачебной деонтологии, общим принципам диагностики, семиотики заболеваний органов и тканей полости рта, начальным профессиональным мануальным навыкам врача-стоматолога общей практики, воспитание профессиональных норм поведения врача на основе компетентностного подхода, что является базисом для освоения клинических дисциплин.

1.1.2. Задачи:

- профилактическая деятельность:

предупреждение возникновения заболеваний среди населения путем проведения профилактических и противоэпидемиологических мероприятий;

участие в проведении профилактических медицинских осмотров, диспансеризации, диспансерного наблюдения;

проведение сбора и медико-статистического анализа информации о показателях стоматологической заболеваемости различных возрастно-половых групп населения и ее влияние на состояние их здоровья;

- диагностическая деятельность:

диагностика стоматологических заболеваний и патологических состояний пациентов;

диагностика неотложных состояний;

проведение экспертизы временной нетрудоспособности и участие в иных видах медицинской экспертизы;

- лечебная деятельность:

оказание стоматологической помощи в амбулаторных условиях и условиях дневного стационара;

участие в оказании медицинской помощи при чрезвычайных ситуациях, в том числе в медицинской эвакуации;

- реабилитационная деятельность:

участие в проведении медицинской реабилитации и санаторно-курортного лечения пациентов со стоматологическими заболеваниями;

- психолого-педагогическая деятельность:

формирование у населения, пациентов и членов их семей мотивации, направленной на сохранение и укрепление своего здоровья и здоровья окружающих;

обучение пациентов основным гигиеническим мероприятиям оздоровительного характера, способствующим профилактике возникновения стоматологических заболеваний и укреплению здоровья;

- организационно-управленческая деятельность:

применение основных принципов организации оказания стоматологической помощи в медицинских организациях и их структурных подразделениях;

создание в медицинских организациях стоматологического профиля благоприятных условий для пребывания пациентов и трудовой деятельности работников;

ведение документации в сфере своей профессиональной деятельности;

организация проведения медицинской экспертизы;

участие в организации оценки качества оказания стоматологической помощи пациентам;

соблюдение основных требований информационной безопасности;

- научно-исследовательская деятельность:

анализ научной литературы и официальных статистических обзоров, участие в проведении статистического анализа и публичное представление полученных результатов;

участие в решении отдельных научно-исследовательских и научно-прикладных задач в области здравоохранения и медицинских наук по диагностике, лечению, медицинской реабилитации и профилактике.

1.2. Место дисциплины в структуре ООП ВО

1.2.1 Дисциплина «Стоматология» относится к базовой части профессионального цикла - С.3 образовательного стандарта высшего образования по направлению подготовки (специальности) 31.05.03. «Стоматология». Модуль «Пропедевтика» является ее разделом и изучается во втором и третьем семестрах.

1.2.2. Для изучения дисциплины необходимы знания, умения и навыки, формируемые **предшествующими** дисциплинами/практиками:

дисциплинами: философия, культурология; латинский язык; физика, математика; медицинская информатика; химия; биология; биологическая химия - биохимия полости рта; анатомия человека- анатомия головы и шеи; гистология, эмбриология, цитология, гистология, цитология – гистология полости рта; нормальная физиология – физиология челюстно-лицевой области;

практиками: учебная практика (младший медицинский персонал стоматологического учреждения)

В основе преподавания модуля «Пропедевтика» лежат следующие виды профессиональной деятельности:

- профилактическая;
- диагностическая;
- лечебная;
- реабилитационная;
- психолого-педагогическая;
- организационно-управленческая;
- научно-исследовательская.

1.3. Компетенции обучающегося, формируемые в результате освоения модуля «Профилактика»

В процессе освоения данного модуля студент формирует следующие профессиональные компетенции при освоении ООП ВО, реализующей ФГОС ВО:

Компетенции		Краткое содержание и структура компетенции. Характеристика обязательного порогового уровня			
Код	Содержание компетенции (или её части)	Иметь представление	Знать	Уметь	Владеть
ОПК -7	готовность к использованию основных физико-химических, математических и иных естественнонаучных понятий и методов при решении профессиональных задач	о современных достижениях медицинской науки и практики в области диагностики и профилактики, лечения основных стоматологических заболеваний	<ul style="list-style-type: none"> свойства стоматологических материалов и препаратов, применяемых в стоматологической практике; комплексную взаимосвязь между стоматологическим здоровьем, питанием, общим здоровьем, заболеваниями, применением лекарственных препаратов и материалов 	<ul style="list-style-type: none"> подобрать стоматологические материалы, включить в разработанный план лечения при заболеваниях челюстно-лицевой области; устанавливать причинно-следственные связи изменений состояния здоровья (в том числе и стоматологического) от воздействия факторов среды обитания 	<ul style="list-style-type: none"> методами формирования мотивации к поддержанию общего и стоматологического здоровья, отказу от вредных привычек, влияющих на состояние полости рта; методами ведения медицинской учетно-отчетной документации
ОПК -11	готовность к применению медицинских изделий, предусмотренных порядками оказания медицинской помощи пациентам со стоматологическими заболеваниями	о медицинских изделиях, используемых при оказании медицинской помощи пациентам со стоматологическими заболеваниями	<ul style="list-style-type: none"> основные стоматологические инструменты и приспособления для эстетической реставрации зубов и их дезинфекции 	<ul style="list-style-type: none"> применять медицинский инструментарий, стоматологические материалы в лечебно-диагностических и лечебных целях; работать со 	<ul style="list-style-type: none"> мануальными навыками работы со стоматологическими материалами в консервативной, оперативной и восстановительной стоматологии;

			<p>стерилизации.</p> <ul style="list-style-type: none"> - обязанности ассистента врача - стоматолога при проведении эстетической реставрации зубов. - основы профилактической медицины, направленной на укрепление здоровья населения. 	<p>стоматологическими материалами, инструментами, средствами, аппаратурой</p>	<ul style="list-style-type: none"> - алгоритмом выполнения основных врачебных диагностических и лечебных процедур с использованием стоматологических материалов
--	--	--	--	---	--

1.4. Объём учебной дисциплины и виды учебной работы

Вид учебной работы	Трудоемкость всего		Трудоемкость по семестрам	
	в зачетных единицах (ЗЕ)	в академических часах (Ч)	II	III
Аудиторная работа, в том числе	6,0	216	108	108
Лекции (Л)		8	4	4
Клинические практические занятия (КПЗ)		144	72	72
Самостоятельная работа студента (СРС) в том числе НИРС		64	32	32
Промежуточная аттестация	зачет			зачет
	экзамен			
Экзамен/ зачет				зачет
ИТОГО	6,0	216	108	108

2. СТРУКТУРА И СОДЕРЖАНИЕ ДИСЦИПЛИНЫ

Общая трудоемкость модуля составляет 6,0 зачетных единицы 216 часов.

2.1. Учебно-тематический план занятий модуля «Профилактика»

№ раздела	Наименование разделов и тем	Семестр	Всего часов	Аудиторные часы					СРС
				Л	ЛП	ПЗ	КПЗ	С	
	2 СЕМЕСТР	2	108	4			68		36
	РАЗДЕЛ 1. АНАТОМИЯ И ФУНКЦИЯ ЗУБОЧЕЛЮСТНОЙ СИСТЕМЫ	2		2			24		12
1	Тема 1. Введение в предмет. Техника безопасности в фантомном и учебно-клинических классах. Анатомия ротовой полости. Пародонт: строение и функции	2					4		2
2	Тема 2. Анатомическое строение молочных и постоянных зубов	2					4		2
3	Тема 3. Зубочелюстная функциональная система. Скелет жевательного аппарата. Строение зубных рядов. Зубные дуги и их форма.	2					4		2

	Понятие о зубной, альвеолярной и базальной дугах. Височно-нижнечелюстной сустав: строение, топографические взаимоотношения элементов сустава, взаимосвязь формы и функции, возрастные изменения сустава. Жевательные и мимические мышцы. Строение лица и его возрастные особенности						
4	Тема 4. Артикуляция, окклюзия. Окклюзия как частный вид (отдельная фаза) артикуляции. Виды окклюзии. Прикус, виды прикуса (классификация, морфо-функциональная характеристика). Классификация Энгля, ключи окклюзии по Эндрюсу. Окклюзионные кривые и окклюзионная плоскость	2				4	2
5	Тема 5. Биомеханика жевательного аппарата. Вертикальные, сагиттальные и трансверзальные движения нижней челюсти. Взаимоотношения всех звеньев зубочелюстной системы в зависимости от фаз движения. Фазы жевательных движений нижней челюсти. Жевание, глотание, звукообразование и речь – физиология этих актов. Влияние акта жевания на функции желудочно-кишечного тракта. Влияние отсутствия зубов, реставраций и зубных протезов на функцию жевания, глотания и речи	2				4	4
6	Занятие 6. Итоговое	2				4	
	РАЗДЕЛ 2: СТОМАТОЛОГИЧЕСКИЙ ИНСТРУМЕНТАРИЙ. СТОМАТОЛОГИЧЕСКОЕ ОБСЛЕДОВАНИЕ. ОБЕЗБОЛИВАНИЕ	2				12	8
1.	Тема 1 Эргономика в стоматологии. Рабочее место врача-стоматолога и ассистента стоматолога. Эргономика работы в «4 руки». Устройство фантома. Стоматологические установки, стоматологические наконечники. Ротационные стоматологические инструменты. Стоматологический мануальный инструментарий, в том числе инструменты, используемые в ортодонтии. Изоляция операционного поля в стоматологии	2				4	2
2.	Тема 2. Обследование стоматологического пациента. Основные и дополнительные методы обследования стоматологического терапевтического больного	2				4	3
3.	Тема 3. Обезболивание стоматологических манипуляций	2				4	3
	РАЗДЕЛ 3: КАРИЕСОЛОГИЯ	2		2		32	16

Тема 1 Понятие о кариесе. Теории развития кариозного процесса. Современное представление о этиологии и патогенезе кариеса. Классификация кариеса (МКБ-10, топографическая, клиническая)	2				4		2
Тема 2 Классификация кариеса по G. V. Black. ИРОПЗ. С-фактор. Правила и принципы препарирования кариозных полостей. Основные этапы препарирования кариозных полостей	2				4		2
Тема 3 Особенности препарирования и пломбирования полостей I и V классов по G. V. Black	2				4		2
Тема 4 Техники слоеной реставрации. Создание контактного пункта. Матричные системы. Особенности препарирования и пломбирования полостей II класса по G. V. Black. Полости МОД	2				4		2
Тема 5 Создание контактного пункта. Матричные системы. Особенности препарирования и пломбирования полостей II класса по G. V. Black. Полости МОД	2				4		2
Тема 6 Особенности препарирования и пломбирования полостей III класса по G. V. Black. Реставрация и реконструкция зуба	2				4		2
Тема 7 Особенности препарирования и пломбирования полостей IV класса по G. V. Black	2				4		4
Занятие 8 Итоговое	2				4		
3 семестр	3	108	4		68		36
Раздел 4: ЭНДОДОНТИЯ	3	40			28		12
ТЕМА 1 Эндодонтия. Понятие об эндодонте. Морфо-функциональные комплексы эндодонта (пульпо-дентинный, пульпо-периодонтальный). Топографо-анатомические особенности полостей различных групп зубов. Понятие о пульпите и периодонтите. Классификация, клиника, диагностика. Методы лечения пульпитов и периодонтитов. Девитализация: виды, препараты для девитализации	3	6			4		2
ТЕМА 2 Вскрытие полости зуба. Трепанирование коронки интактного зуба. Методика создания эндодонтического доступа в различных группах зубов верхней и нижней челюсти (резцы, клыки, премоляры, моляры). Наложение девитализирующих, обезболивающих препаратов, временной пломбы. Девитализация: виды, препараты для девитализации	3	6			4		2
ТЕМА 3 Эндодонтический инструментарий. Классификация.	3	6			4		2

Стандартизация по ISO. Назначение, последовательность использования. Препарирование системы корневых каналов. Определение рабочей длины корневого канала. Методы инструментальной обработки корневых каналов. Инструментальная обработка корневых каналов резцов, клыков, премоляров, моляров								
ТЕМА 4 Ирригация корневых каналов. Препараты и методы медикаментозной обработки корневых каналов. Высушивание корневых каналов. Методы пломбирования корневых каналов. Достоинства и недостатки различных методов, показания и противопоказания к использованию	3	6	2			4		2
ТЕМА 5 Медикаментозная, инструментальная обработка и пломбирование корневых каналов в однокорневых зубах. Наложение постоянной пломбы. Медикаментозная, инструментальная обработка и пломбирование корневых каналов в многокорневых зубах. Наложение постоянной пломбы	3	6				4		2
ТЕМА 6 Особенности пломбирования трудно проходимых корневых каналов. Проведение импрегнационных и физических методов для проблемных каналов. Депофорез гидроокиси меди кальция. Ошибки и осложнения при эндодонтическом лечении. Методы их предупреждения и устранения. Распломбирование и извлечение Зобломков инструментов из корневых каналов, закрытие перфораций. Оценка результатов эндодонтического лечения	3	6				4		2
ТЕМА 7 ИТОГОВОЕ ЗАНЯТИЕ	3	4				4		
РАЗДЕЛ 5: ОРТОПЕДИЯ	3	68	2			40		24
ТЕМА 1 Особенности организации врачебного кабинета и зуботехнической лаборатории ортопедического отделения. Методика получения оттисков различными слепочными массами. Способы получения моделей	3	6				4		2
ТЕМА 2 Литые зубных протезов из различных сплавов металлов. Технология паяния и сварки неблагородных и благородных сплавов металлов	3	6				4		2
ТЕМА 3 Препарирование зубов под различные виды несъемных конструкций зубных протезов. Инструменты для препарирования зубов	3	6				4		2
ТЕМА 4 Протезирование дефектов твердых тканей зубов штампованными коронками. Протезирование дефектов твердых тканей зубов пластмассовыми	3	6				4		2

	и фарфоровыми коронками. Протезирование дефектов твердых тканей зубов цельнолитыми металлическими и комбинированными коронками							
	ТЕМА 5 Протезирование полного отсутствия коронки зуба штифтовыми конструкциями протезов	3	6				4	2
	ТЕМА 6 Протезирование съёмными ортопедическими конструкциями	3	6				4	2
	ТЕМА 7 Организация хирургического отделения (кабинета) стоматологической поликлиники. Особенности операций на лице и в полости рта	3	6				4	2
	ТЕМА 8 Операция удаления зуба. Показания и противопоказания. Заживление раны после удаления зуба. Методика удаления зубов и корней на верхней и нижней челюсти. Инструменты	3	7				4	2
	ТЕМА 9 Методика сложного удаления зубов и корней. Особенности удаления зубов и корней у лиц с сопутствующими заболеваниями. Осложнения, возникающие во время удаления зуба. Диагностика, лечение, профилактика	3	5				2	4
	ТЕМА 10 Осложнения, возникающие после удаления зубов. Причины, диагностика, профилактика	3	6				2	4
	ТЕМА 11 ИТОГОВОЕ ЗАНЯТИЕ. ЗАЧЕТ. ТЕСТ - КОНТРОЛЬ. Препарирование и пломбирование кариозных полостей	3	4				4	
	ЭКЗАМЕН	3	36					
	ИТОГО		252	8			136	72

2.2. Лекционные (теоретические) занятия

№	Тематика лекций	Ко-л-во часов	Семестр	Формируемые компетенции
1.	Введение в предмет. Анатомия ротовой полости. Анатомическое строение временных и постоянных зубов. Зубочелюстная функциональная система. Скелет жевательного аппарата. Строение зубных рядов. Биомеханика жевательного аппарата.	2	2	ОПК-7 ОПК-11
2.	Оперативно-восстановление твердых тканей зубов. Методы, средства, материалы и технологии, ошибки и осложнения.	2	2	ОПК-7 ОПК-11

3	Частичное отсутствие зубов. Несъемное протезирование.	2	3	ОПК-7 ОПК-11
4	Частичное и полное отсутствие зубов. Съемное протезирование.	2	3	ОПК-7 ОПК-11
	ВСЕГО	8		

2.3. Лабораторные практикумы программой не предусмотрены

2.4. Практические занятия программой не предусмотрены

2.5. Клинические практические занятия

№	Тематика клинических практических занятий	Кол-во часов	Семестр	Формируемые компетенции
1	РАЗДЕЛ 1. АНАТОМИЯ И ФУНКЦИЯ ЗУБОЧЕЛЮСТНОЙ СИСТЕМЫ		2	ОПК-7 ОПК-11
2	Тема 1. Введение в предмет. Техника безопасности в фантомном и учебно-клинических классах. Анатомия ротовой полости. Пародонт: строение и функции		2	ОПК-7 ОПК-11
3	Тема 2 Анатомическое строение молочных и постоянных зубов		2	ОПК-7 ОПК-11
4	Тема 3. Зубочелюстная функциональная система. Скелет жевательного аппарата. Строение зубных рядов. Зубные дуги и их форма. Понятие о зубной, альвеолярной и базальной дугах. Височно-нижнечелюстной сустав: строение, топографические взаимоотношения элементов сустава, взаимосвязь формы и функции, возрастные изменения сустава. Жевательные и мимические мышцы. Строение лица и его возрастные особенности		2	ОПК-7 ОПК-11
5	Тема 4. Артикуляция, окклюзия. Окклюзия как частный вид (отдельная фаза) артикуляции. Виды окклюзии. Прикус, виды прикуса (классификация, морфо-функциональная характеристика). Классификация Энгля, ключи окклюзии по Эндрюсу. Окклюзионные кривые и окклюзионная плоскость		2	ОПК-7 ОПК-11
6	Тема 5. Биомеханика жевательного аппарата. Вертикальные, сагиттальные и трансверзальные движения нижней челюсти. Взаимоотношения всех звеньев зубочелюстной системы в зависимости от фаз движения. Фазы жевательных движений нижней челюсти. Жевание, глотание, звукообразование и речь – физиология этих актов. Влияние акта жевания на функции желудочно-кишечного тракта. Влияние отсутствия зубов, реставраций и зубных протезов на функцию жевания, глотания и речи		2	ОПК-7 ОПК-11
7	Занятие 6. Итоговое		2	ОПК-7 ОПК-11
8	РАЗДЕЛ 2: СТОМАТОЛОГИЧЕСКИЙ СТОМАТОЛОГИЧЕСКОЕ ОБЕЗБОЛИВАНИЕ		2	ОПК-7 ОПК-11
	Тема 1 Эргономика в стоматологии. Рабочее место врача-стоматолога и ассистента стоматолога. Эргономика работы в «4 руки». Устройство фантома. Стоматологические установки, стоматологические наконечники. Ротационные стоматологические инструменты. Стоматологический мануальный инструментарий, в том числе инструменты, используемые в ортодонтии. Изоляция операционного поля в стоматологии		2	

	Тема 2. Обследование стоматологического пациента. Основные и дополнительные методы обследования стоматологического терапевтического больного		2	
	Тема 3. Обезболивание стоматологических манипуляций		2	
	РАЗДЕЛ 3: КАРИЕСОЛОГИЯ		2	
	Тема 1 Понятие о кариесе. Теории развития кариозного процесса. Современное представление о этиологии и патогенезе кариеса. Классификация кариеса (МКБ-10, топографическая, клиническая)		2	
	Тема 2 Классификация кариеса по G. V. Black. ИРОПЗ. С-фактор. Правила и принципы препарирования кариозных полостей. Основные этапы препарирования кариозных полостей		2	
	Тема 3 Особенности препарирования и пломбирования полостей I и V классов по G. V. Black		2	
	Тема 4 Техники слоеной реставрации. Создание контактного пункта. Матричные системы. Особенности препарирования и пломбирования полостей II класса по G. V. Black. Полости МОД		2	
	Тема 5 Создание контактного пункта. Матричные системы. Особенности препарирования и пломбирования полостей II класса по G. V. Black. Полости МОД		2	
	Тема 6 Особенности препарирования и пломбирования полостей III класса по G. V. Black. Реставрация и реконструкция зуба		2	
	Тема 7 Особенности препарирования и пломбирования полостей IV класса по G. V. Black		2	
	Занятие 8 Итоговое		2	
	Раздел 4: ЭНДОДОНТИЯ		3	
	ТЕМА 1 Эндодонтия. Понятие об эндодонте. Морфо-функциональные комплексы эндодонта (пульпо-дентинный, пульпо-периодонтальный). Топографо-анатомические особенности полостей различных групп зубов. Понятие о пульпите и периодонтите. Классификация, клиника, диагностика. Методы лечения пульпитов и периодонтитов. Девитализация: виды, препараты для девитализации		3	
	ТЕМА 2 Вскрытие полости зуба. Трепанирование коронки интактного зуба. Методика создания эндодонтического доступа в различных группах зубов верхней и нижней челюсти (резцы, клыки, премоляры, моляры). Наложение девитализирующих, обезболивающих препаратов, временной пломбы. Девитализация: виды, препараты для девитализации		3	
	ТЕМА 3 Эндодонтический инструментарий. Классификация. Стандартизация по ISO. Назначение, последовательность использования. Препарирование системы корневых каналов. Определение рабочей длины корневого канала. Методы инструментальной обработки корневых каналов. Инструментальная обработка корневых каналов резцов, клыков, премоляров, моляров		3	
	ТЕМА 4 Ирригация корневых каналов. Препараты и методы медикаментозной обработки корневых каналов. Высушивание корневых каналов. Методы пломбирования корневых каналов. Достоинства и недостатки различных методов, показания и противопоказания к использованию		3	
	ТЕМА 5 Медикаментозная, инструментальная обработка и пломбирование корневых каналов в однокорневых зубах. Наложение постоянной пломбы. Медикаментозная, инструментальная обработка и пломбирование корневых каналов в многокорневых зубах. Наложение постоянной пломбы		3	
	ТЕМА 6 Особенности пломбирования трудно проходимых корневых каналов. Проведение импрегнационных и физических методов для проблемных каналов. Депофорез гидроокиси меди		3	

	кальция. Ошибки и осложнения при эндодонтическом лечении. Методы их предупреждения и устранения. Распломбирование и извлечение Зобломков инструментов из корневых каналов, закрытие перфораций. Оценка результатов эндодонтического лечения			
	ТЕМА 7 ИТОГОВОЕ ЗАНЯТИЕ		3	
	РАЗДЕЛ 5: ОРТОПЕДИЯ		3	
	ТЕМА 1 Особенности организации врачебного кабинета и зуботехнической лаборатории ортопедического отделения. Методика получения оттисков различными слепочными массами. Способы получения моделей		3	
	ТЕМА 2 Литые зубных протезов из различных сплавов металлов. Технология паяния и сварки неблагородных и благородных сплавов металлов		3	
	ТЕМА 3 Препарирование зубов под различные виды несъемных конструкций зубных протезов. Инструменты для препарирования зубов		3	
	ТЕМА 4 Протезирование дефектов твердых тканей зубов штампованными коронками. Протезирование дефектов твердых тканей зубов пластмассовыми и фарфоровыми коронками. Протезирование дефектов твердых тканей зубов цельнолитыми металлическими и комбинированными коронками		3	
	ТЕМА 5 Протезирование полного отсутствия коронки зуба штифтовыми конструкциями протезов		3	
	ТЕМА 6 Протезирование съемными ортопедическими конструкциями		3	
	ТЕМА 7 Организация хирургического отделения (кабинета) стоматологической поликлиники. Особенности операций на лице и в полости рта		3	
	ТЕМА 8 Операция удаления зуба. Показания и противопоказания. Заживление раны после удаления зуба. Методика удаления зубов и корней на верхней и нижней челюсти. Инструменты		3	
	ТЕМА 9 Методика сложного удаления зубов и корней. Особенности удаления зубов и корней у лиц с сопутствующими заболеваниями. Осложнения, возникающие во время удаления зуба. Диагностика, лечение, профилактика		3	
	ТЕМА 10 Осложнения, возникающие после удаления зубов. Причины, диагностика, профилактика		3	
	ТЕМА 11 ИТОГОВОЕ ЗАНЯТИЕ. ЗАЧЕТ. ТЕСТ - КОНТРОЛЬ. Препарирование и пломбирование кариозных полостей		3	

2.6. Семинары рабочей программой не предусмотрены.

2.7. Самостоятельная работа студентов модуля «Пропедевтика»

№ раздела	Наименование раздела и темы	Вид СРС	Часы	Формы контроля
	Раздел 1: Введение в специальность	Теоретическая подготовка к занятию.	3	Собеседование, проверка конспектов.

Раздел 2: Организация работы врача-стоматолога и оснащение стоматологического кабинета	Теоретическая подготовка к занятию.	3	Собеседование, проверка конспектов. Контрольная работа.
	Самостоятельная проработка тем, которые не входят в план аудиторных занятий, подготовка рефератов	7	Представление подготовленных материалов.
Раздел 3: Клиническая анатомия зубов. Понятие о пародонтологии.	Теоретическая подготовка к занятию.	3	Собеседование, проверка конспектов. Контрольная работа.
	Самостоятельная проработка тем, которые не входят в план аудиторных занятий, подготовка рефератов	3	Представление подготовленных материалов.
Раздел 4: Анатомо-функциональные особенности органов зубочелюстной системы.	Теоретическая подготовка к занятию.	2	Собеседование, проверка конспектов. Контрольная работа.
	Самостоятельная проработка тем, которые не входят в план аудиторных занятий, подготовка рефератов	2	Представление подготовленных материалов.
Раздел 5: Методы обследования стоматологического больного	Теоретическая подготовка к занятию.	3	Собеседование, проверка конспектов. Контрольная работа.
	Самостоятельная проработка тем, которые не входят в план аудиторных занятий, подготовка рефератов	3	Представление подготовленных материалов.
Раздел 6: Оперативно-восстановительная стоматология	Теоретическая подготовка к занятию.	9	Собеседование, проверка конспектов. Контрольная работа.
	Самостоятельная проработка тем, которые не входят в план аудиторных занятий, подготовка рефератов	9	Представление подготовленных материалов.
Раздел 7: Эндодонтия.	Теоретическая подготовка к занятию.	7	Собеседование, проверка конспектов. Контрольная работа.
	Самостоятельная проработка тем, которые не входят в план аудиторных занятий, подготовка рефератов	6	Представление подготовленных материалов.

Раздел 8: Ортопедия	Теоретическая подготовка к занятию.	6	Собеседование, проверка конспектов. Контрольная работа.
	Самостоятельная проработка тем, которые не входят в план аудиторных занятий, подготовка рефератов	6	Представление подготовленных материалов.
ЗАЧЕТ			
Итого		72	

3. ОБРАЗОВАТЕЛЬНЫЕ ТЕХНОЛОГИИ

3.1. Виды образовательных технологий

1. Лекции – визуализации.
2. Практические занятия с элементами визуализации.
3. Работа с дополнительной литературой на электронных носителях.
4. Решение визуализированных тестовых заданий.

Лекционные занятия проводятся на кафедре детской стоматологии, ортодонтии и пропедевтики стоматологических заболеваний в лекционном зале. Все лекции читаются с использованием мультимедийного сопровождения и подготовлены с использованием программы Microsoft Power Point. Каждая тема лекции утверждается на совещании кафедры. Для составления лекции применяется архивный материал клиники, который хранится в виде графических файлов в формате JPEG. Каждая лекция может быть дополнена и обновлена. Тезисы лекций хранятся на кафедре и могут быть дополнены и обновлены.

Практические занятия проводятся на кафедре детской стоматологии, ортодонтии и пропедевтики стоматологических заболеваний в учебной комнате, оборудованной оргтехникой, муляжами, фантомами (симуляторами). Каждое практическое занятие проводится с мультимедийным сопровождением, цель которого – демонстрация клинического материала из архива кафедры. Архивные графические файлы хранятся в электронном виде, постоянно пополняются и включают в себя (мультимедийные презентации по теме занятия, клинические примеры, фотографии пациентов, схемы, таблицы, видеофайлы в формате AVI).

На практическом занятии студент может получить информацию из архива кафедры, записанную на электронном носителе (или ссылку на литературу) и использовать ее для самостоятельной работы. Визуализированные и обычные тестовые задания, выдаются преподавателем для самоконтроля и самостоятельной подготовки студента к занятию.

Основные виды интерактивных образовательных технологий

Занятие-конференция – при большом объеме материала и отсутствии уверенности, что все осилит заданное, целесообразно проведение занятия в формате конференции. В качестве домашнего задания каждому студенту дается тема для выступления (время регламентировано), причём информация должна быть не только из учебника, но и из научных публикаций, монографий. Занятие имитирует научную конференцию: выступления, вопросы, заключение, выбор лучшего сообщения.

Кейс-метод – метод активного проблемно-ситуационного анализа, основанный на обучении путем решения конкретных задач – ситуаций (решение кейсов). Метод конкретных ситуаций (метод case-study) относится к неигровым имитационным активным методам обучения и рассматривается как инструмент, позволяющий применить теоретические знания к решению практических задач.

Ролевые игры – форма воссоздания предметного и социального содержания профессиональной деятельности, моделирования систем отношений, характерных для данного вида практики.

Мозговой штурм. Целью проведения «мозгового штурма (атаки)» является получение от группы в короткое время большого количества вариантов. «Мозговой штурм» может продемонстрировать, что знают студенты; в ходе ее могут быть предложены идеи, способные решить проблему, создана структура обмена взглядами на общий опыт и высказаны пожелания студентов.

Дискуссия (от лат. discussio — рассмотрение, исследование) — обсуждение какого-либо спорного вопроса, проблемы. Важной характеристикой дискуссии, отличающей её от других видов спора, является аргументированность.

3.2. Занятия, проводимые в интерактивной форме

Удельный вес занятий, проводимых в интерактивных формах, определяется стандартом и составляет около 20% от аудиторных занятий, т. е. 30 часов.

№ п/п	Наименование раздела дисциплины	Вид учебных занятий	Кол-во час	Методы интерактивного обучения	Кол-во час
1.	Эргономика	КПЗ	5	КЕЙС-стади	5
2.	Анатомия ЧЛЮ	КПЗ	5	КЕЙС-стади	5
3.	Кариесология	КПЗ	5	КЕЙС-стади	5
4.	Оперативно-восстановительная стоматология	КПЗ	5	КЕЙС-стади	5
5.	Эндодонтия	КПЗ	5	КЕЙС-стади	5
6.	Ортопедия	КПЗ	5	КЕЙС-стади	5

4. КОНТРОЛЬ И ОЦЕНКА РЕЗУЛЬТАТОВ ОСВОЕНИЯ ДИСЦИПЛИНЫ

4.1. Виды и формы контроля знаний, виды оценочных средств модуля «Пропедевтика»

Результаты освоения (знания, умения, владения)	Виды контроля	Формы контроля	Охватываемые разделы	Коэффициент весомости (%)
ОПК-7, ОПК-11	Предварительный контроль знаний;	ПР (тест)	1, 2	10
	Текущий контроль;	ПР (задачи)		40
	Рубежный контроль	УО		50
ИТОГО				100

Условные обозначения: УО – устный опрос: собеседование по вопросам (УО-1), коллоквиум (УО-2), экзамен по дисциплине (УО-3), собеседование по ситуационным и клиническим задачам (УО-4). (ПР) – письменные работы: тесты (ПР-1), рефераты (ПР-2), академическая история болезни (ПР-3), опрос (ПР-4), подготовка отчетов по производственной практике (ПР-5), контрольная работа (ПР-6). ТС – технические средства контроля: программы компьютерного тестирования (ТС-1), учебные задачи (ТС-2).

Контрольно-диагностические материалы.

Пояснительная записка по процедуре проведения итоговой формы контроля, отражающая все требования, предъявляемые к студенту.

4.2.1. Список вопросов для подготовки к зачёту или экзамену (в полном объёме):

1. История развития стоматологии, вклад отечественных ученых в развитие отечественной стоматологии.
2. Организация и структура стоматологической поликлиники, стоматологического кабинета. Санитарно-гигиенические нормы, предъявляемые к стоматологическому кабинету. Техника безопасности. Стоматологические установки, виды, принцип работы. Эргономические основы организации рабочего места.
3. Стоматологические наконечники. Виды, принцип работы. Основные неисправности наконечников. Уход.
4. Дентальные вращающиеся инструменты. Виды. Назначение. Выбор при работе. Международная стандартизация.
5. Стоматологический инструментарий. Классификация. Функциональное назначение. Уход за инструментами. Дезинфекция. Стерилизация. Профилактика инфекционных заболеваний (СПИД, гепатит и др.).
6. Эндодонтический инструментарий. Международная стандартизация. Классификация. Назначение. Уход за инструментами. Дезинфекция. Стерилизация.
7. Химический состав, гистологическое строение, физиологические свойства твердых тканей зуба.
8. Клиническая анатомия резцов и клыков.
9. Клиническая анатомия премоляров.
10. Клиническая анатомия моляров.
11. Анатомо-топографические особенности строения полости зуба постоянных зубов.
12. Субъективные методы обследования стоматологического больного.
13. Объективные методы обследования стоматологического больного.
14. Инструментальное исследование стоматологического больного.
15. Дополнительные методы обследования стоматологического больного.
16. Основные принципы диагностического процесса. Понятие о дифференциальной диагностике. Правила ведения медицинской документации врача-стоматолога. Правила заполнения истории болезни. Формула зубов с учетом ВОЗ. Условные обозначения.
17. Кариес зубов. Понятие. Классификация. Цели и методы лечения.
18. Принципы и этапы препарирования кариозных полостей по Блеку. Выбор инструмента. Методика работы.
19. Основные требования, предъявляемые к сформированной кариозной полости. Дополнительная площадка. Назначение. Особенности формирования.
20. Кариозные полости I класса по Блеку. Особенности препарирования и пломбирования. Ошибки. Профилактика.
21. Кариозные полости II класса по Блеку. Особенности препарирования и пломбирования. Ошибки. Профилактика.
22. Кариозные полости III класса по Блеку. Особенности препарирования и пломбирования. Ошибки. Профилактика.
23. Кариозные полости IV класса по Блеку. Особенности препарирования и пломбирования. Парапульпарные штифты. Виды. Показания к применению. Методика работы. Ошибки. Профилактика.
24. Кариозные полости V класса по Блеку. Особенности препарирования и пломбирования. Ошибки. Профилактика.

25. Вспомогательные инструменты для пломбирования. Матрицы и матрицедержатели, клинья. Назначение.
26. Отделка пломбы. Значение. Сроки проведения. Оценка качества пломбы.
27. Этапы и особенности лечения среднего и глубокого кариеса. Ошибки. Профилактика.
28. Пульпит. Понятие. Классификация. Методы лечения.
29. Особенности препарирования кариозной полости при эндодонтических манипуляциях. Трепанация коронки интактного зуба при эндодонтических манипуляциях. Методика. Требования к сформированной полости.
30. Витальная ампутация. Показания и методика работы. Ошибки. Осложнения.
31. Витальная экстирпация. Показания и методика работы. Назначение, инструменты и методика препарирования корневого канала. Методика и лекарственные средства для медикаментозной обработки корневого канала. Ошибки. Осложнения.
32. Девиализация пульпы. Показания и методика работы. Ошибки. Осложнения.
33. Девиальная экстирпация. Показания и методика работы. Ошибки. Осложнения. Методика эндодонтического лечения многокорневых зубов. Апекслокация.
34. Девиальная ампутация. Резорцин - формалиновый метод. Показания и методика работы. Ошибки. Осложнения.
35. Труднопроходимые корневые каналы. Причины. Методы расширения корневых каналов: механический (Step Back, Crown Down), химический, физический.
36. Периодонтит. Понятие. Классификация. Особенности препарирования и медикаментозной обработки корневых каналов при периодонтитах.
37. Методы пломбирования корневых каналов. Методика пломбирования пастами и цементами, корневой иглой и каналонаполнителем. Оценка качества пломбирования корневого канала.
38. Методы и методика пломбирования корневых каналов гуттаперчевыми штифтами.
39. Ошибки и осложнения при эндодонтическом лечении. Методы их предупреждения и устранения. Распломбирование корневых каналов. Показания, методика. Перфорация. Методы закрытия перфораций.
40. Зубной камень. Виды и механизм образования зубного камня. Методы и этапы удаления зубных отложений.
41. Функциональные помещения зуботехнической лаборатории. Санитарно-гигиенические требования к ним. Техника безопасности в зуботехнической лаборатории
42. Прикус, определение. Физиологические виды прикуса.
43. Артикуляция и окклюзия, их определение. Виды окклюзии; признаки, характеризующие центральную окклюзию.
44. Прикус, определение. Патологические виды прикуса.
45. Правила и этапы препарирования зубов под полные штампованные коронки. Абразивные инструменты, наконечники. Ошибки. Профилактика.
46. Правила и этапы препарирования под пластмассовые и цельнолитые коронки. Абразивные инструменты, наконечники. Ошибки. Профилактика.
47. Клинико-лабораторные этапы изготовления штампованной металлической коронки.
48. Клинико-лабораторные этапы изготовления цельнолитой коронки. Методика получения разборной модели.
49. Техника изготовления штампованной коронки комбинированным и наружным способами. Оборудование, инструментарий и материалы.

4.2.2. Тестовые задания предварительного контроля (примеры)

1. Созданием наиболее комфортных условий для пребывания врача и пациента в стоматологическом кабинете занимается

наука:

А. физика

- В. биология
- С. эргономика
- Д. деонтология

2. Мышцы, смещающие нижнюю челюсть в сторону:

- А. медиальные крыловидные при одностороннем сокращении
- В. височные при двустороннем сокращении
- С. собственно жевательные
- Д. латеральная крыловидная при одностороннем сокращении

3. Мышцы, выдвигающие нижнюю челюсть

- А. жевательные
- В. височные
- С. латеральные крыловидные
- Д. медиальные крыловидные

4. Движения нижней челюсти при разжевывании пищи (по Гизи) складывается из:

- А. 2 фаз
- В. 3 фаз
- С. 4 фаз
- Д. 6 фаз

5. Движения в норме в верхнем отделе ВНЧС:

- А. вращательные
- В. поступательные
- С. зигзагообразные
- Д. комбинированные

6. Движения в норме в нижнем отделе ВНЧС:

- А. вращательные
- В. поступательные
- С. скачкообразные
- Д. боковые

7. Угол сагиттального резцового пути по Гизи в градусах:

- А. 30-35
- В. 15-17
- С. 10-115
- Д. 40-50

8. Мышцы, опускающие нижнюю челюсть:

- А. жевательные
- В. височные
- С. челюстно-подъязычные
- Д. медиальные крыловидные

4.2.3. Тестовые задания текущего контроля (примеры)

1. Суставной признак центральной окклюзии – суставная головка находится:

- А. на скате суставного бугорка
- В. у основания ската дистально
- С. на вершине суставного бугорка
- Д. в суставной ямке

2. Эмаль обладает свойствами:

- А. регенерации
- В. реминерализации
- С. пролиферации
- Д. оксигенации

3. Клиническая шейка зуба – это:

- A. переход эмали коронки в цемент корня
- B. граница наддесневой и поддесневой частей зуба
- C. экватор зуба
- D. контактная поверхность

4. Верхняя челюсть:

- A. плоская кость
- B. трубчатая кость
- C. воздухоносная кость
- D. имеет 5 отростков

5. Наименьшая толщина эмали зуба в области:

- A. бугров
- B. фиссур
- C. шейки зуба
- D. контактных поверхностей

6. Центральная окклюзия определяется признаками:

- A. лицевым, глотательным, зубным
- B. зубным, суставным, мышечным
- C. зубным, суставным, лицевым
- D. зубным, связочным, мышечным

7. Самая твердая ткань организма человека:

- A. кость
- B. дентин
- C. эмаль
- D. цемент

8. Две стоматологические установки по нормам СЭС можно разместить на площади терапевтического кабинета:

- A. 15
- B. 24
- C. 25
- D. 30

9. Прикус – вид смыкания зубных рядов в положении окклюзии:

- A. центральной
- B. боковой
- C. передней
- D. физиологической

10. Структурная единица эмалевых призм:

- A. дентинные каналцы
- B. кристаллы гидроксиапатита
- C. одонтобласты
- D. перикиматы

11. Окклюзия – это:

- A. всевозможные смыкания зубных рядов
- B. соотношение беззубых челюстей
- C. положение челюстей в физиологическом покое
- D. сомкнутые челюсти

12. Пульпа развивается из:

- A. эмалевого органа
- B. зубного сосочка
- C. зубного мешочка
- D. одонтобластов

13. Бесклеточный цемент топографически:

- A. прилежит непосредственно к дентину

- В. локализуется в области верхушки корня
- С. покрывает слой вторичного дентина
- Д. локализуется в межкорневых поверхностях

14. Формула гидроксиапатита:

- А. $\text{Ca}_9\text{S}(\text{PO}_4)_6(\text{OH})_2$
- В. $\text{Ca}_{10}(\text{PO}_4)_6\text{CO}_3$
- С. $\text{Ca}_{10}(\text{PO}_4)_6(\text{OH})_2$
- Д. $\text{Ca}_{10}(\text{PO}_4)_6\text{F}_2$

15. Стены в стоматологическом кабинете по нормам СЭС покрывают:

- А. кафель
- В. побелка
- С. краска
- Д. обои

16. Первичный дентин образуется в процессе:

- А. физиологической деятельности
- В. формирования зачатка зуба
- С. патологического истирания
- Д. кариозного процесса

17. Периодонт развивается из:

- А. зубного сосочка
- В. зубного мешочка
- С. пульпы эмалевого органа
- Д. эктодермы

18. Расстояние между креслами в стоматологическом кабинете:

- А. 1,3
- В. 1,4
- С. 1,5
- Д. 2,0

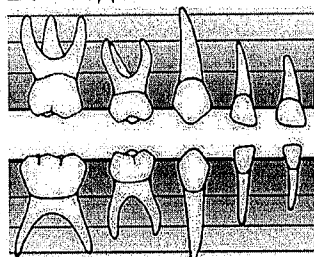
19. При максимальном открывании рта суставные головки нижней челюсти устанавливаются относительно ската суставного бугорка:

- А. у основания
- В. в нижней трети
- С. у вершины
- Д. в верхней трети

4.2.4. Тестовые задания промежуточного контроля (примеры)

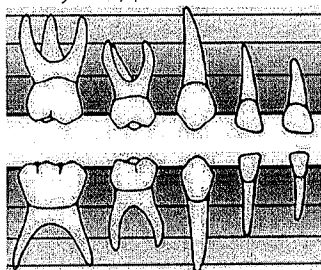
Этап формирования зубочелюстной системы соответствует возрасту

- А. 11 лет
- В. 7 лет
- С. 8 лет
- Д. 4 года



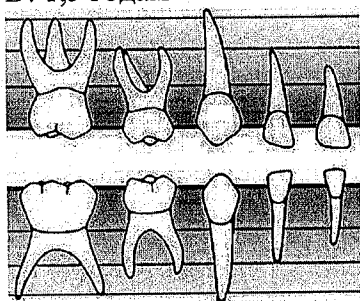
Корни молочных резцов формируются к

- A. 6-и месяцам
- B. 3,5 годам
- C. 2-м годам
- D. 1,5 годам



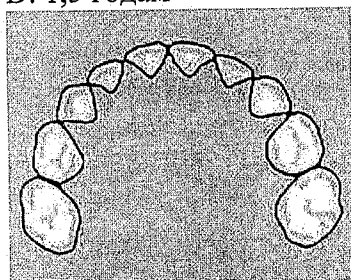
Корни молочных клыков формируются к

- A. 6-и месяцам
- B. 3,5 годам
- C. 2-м годам
- D. 1,5 годам



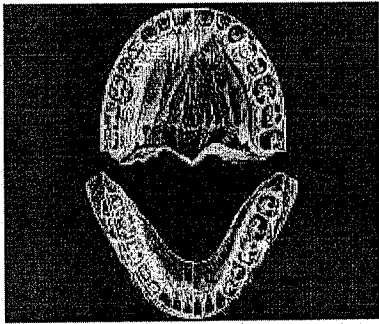
Корни молочных моляров формируются к

- A. 6-и месяцам
- B. 3-м годам
- C. 2-м годам
- D. 1,5 годам



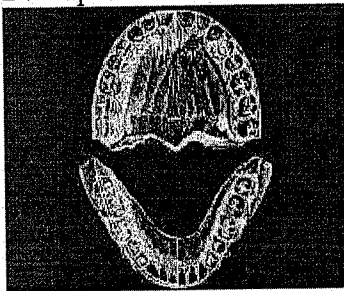
Форма верхнего зубного ряда в прикусе молочных зубов соответствует

- A. полуэллипсу
- B. полукругу
- C. V-образная
- D. Параболе



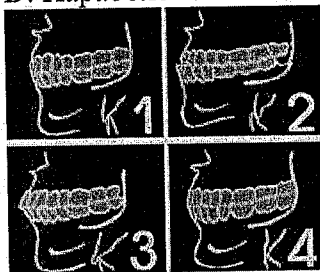
Форма верхнего зубного ряда постоянных зубов соответствует:

- A. полуэллипсу
- B. полукругу
- C. V-образная
- D. Параболе

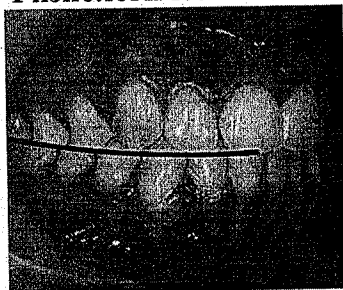


Форма нижнего зубного ряда постоянных зубов соответствует:

- A. полуэллипсу
- B. полукругу
- C. V-образная
- D. Параболе

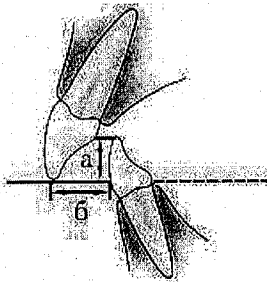


Физиологическая окклюзия представлена



- A. 2
- B. 1
- C. 4
- D. 3

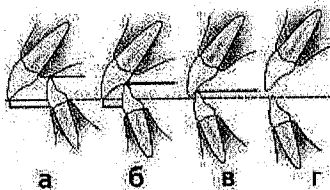
Представлена



- A. кривая Вилсона
- B. окклюзионная плоскость
- C. кривая Шпее
- D. франкфуртская горизонталь

Сагиттальная щель обозначена буквой:

- A. б
- B. а
- C. а и б
- D. нет правильного ответа



Правильное смыкание резцов

- A. все
- B. в
- C. б
- D. а

4.2.5. Ситуационные клинические задачи (примеры)

ЗАДАЧА 1. При организации стоматологического кабинета выбрано помещение площадью 35 м² с двумя окнами по 4,2 м², окна ориентированы С-В, высота потолка 3,3 м.

- Сколько универсальных стоматологических установок и кресел можно оптимально установить в этом помещении?
- Определите текстуру, материал и цвет для стен, потолка, пола? Какие антисептические и эргономические требования необходимо учесть?
- Укажите необходимый коэффициент отражения стен?
- Определите световой коэффициент (СК)? Достаточно ли для выполнения санитарных норм?
- Укажите необходимый коэффициент естественной освещенности (КЕО)?
- Какой должен быть угол падения света?
- Какие потолочные лампы необходимо установить?
- Какой общий уровень освещенности кабинета необходим?
- Какие бактерицидные облучатели необходимо установить?
- Нарисуйте план кабинета, разметив в нем всё оборудование первой необходимости.

ЗАДАЧА 2. Пациент С., 45 лет, обратился в стоматологическую поликлинику с целью санации полости рта. Врач-стоматолог выяснил жалобы пациента. Пациент жаловался на наличие кариозной полости в зубе верхней челюсти. В разделе «Развитие настоящего заболевания» врач записал: «Со слов больного кариозную полость пациент обнаружил полгода назад, периодически наблюдались кратковременные боли от термических раздражителей. Ранее этот зуб не лечился».

- Назовите следующие этапы обследования стоматологического больного. Определите основные методы обследования. Назовите дополнительные методы обследования.
- Определите термин диагноза, который ставится на основании основных методов обследования.
- Определите термин диагноза, который ставится на основании основных и дополнительных методов обследования.

4.2.6. Список тем рефератов

- Общая характеристика зубов постоянного прикуса. Признаки групповой принадлежности зубов. Одонтоскопия, одонтометрия. Признаки латерализации зуба: признак угла коронки, признак кривизны эмали, признак угла корня.
- Кариозные полости типичной и атипичной локализации. Кариес чувствительные и кариес резистентные зоны.
- Стоматологический инструментарий для препарирования твердых тканей зубов. Виды боров, назначение, стандартизация. Ручной инструментарий для препарирования (экскаватор, тример).
- Инструментарий для отделки поверхности пломбы.
- Контактный пункт, виды, значение. Функции контактного пункта. Составные части межзубного промежутка.
- Инструменты и аксессуары для пломбирования и реставрации зубов, виды, показания к применению, методы использования.
- Зубные дуги, их форма на верхней челюсти, нижней челюсти. Виды прикуса. Височно-нижнечелюстной сустав, строение. Антропометрические ориентиры лица человека.

Критерии оценок по дисциплине

Характеристика ответа	Оценка ECTS	Баллы в РС	Оценка итоговая
Дан полный, развернутый ответ на поставленный вопрос, показана совокупность осознанных знаний по дисциплине, проявляющаяся в свободном оперировании понятиями, умении выделить существенные и несущественные его признаки, причинно-следственные связи. Знания об объекте демонстрируются на фоне понимания его в системе данной науки и междисциплинарных связей. Ответ формулируется в терминах науки, изложен литературным языком, логичен, доказателен, демонстрирует авторскую позицию студента.	A	100-96	5 (5+)
Дан полный, развернутый ответ на поставленный вопрос, показана совокупность осознанных знаний по дисциплине, доказательно раскрыты основные положения темы; в ответе прослеживается четкая структура, логическая последовательность, отражающая сущность раскрываемых понятий, теорий, явлений. Знания об объекте демонстрируются на фоне понимания его в системе данной науки и междисциплинарных связей. Ответ изложен литературным языком в терминах науки. Могут быть допущены недочеты в определении понятий, исправленные студентом самостоятельно в процессе ответа.	B	95-91	5
Дан полный, развернутый ответ на поставленный вопрос, доказательно раскрыты основные положения темы; в ответе прослеживается четкая структура, логическая последовательность, отражающая сущность раскрываемых понятий, теорий, явлений. Ответ изложен литературным языком в терминах науки. В ответе допущены недочеты, исправленные студентом с помощью преподавателя.	C	90-86	4 (4+)

<p>Дан полный, развернутый ответ на поставленный вопрос, показано умение выделить существенные и несущественные признаки, причинно-следственные связи. Ответ четко структурирован, логичен, изложен литературным языком в терминах науки. Могут быть допущены недочеты или незначительные ошибки, исправленные студентом с помощью преподавателя.</p>	C	85-81	4
<p>Дан полный, развернутый ответ на поставленный вопрос, показано умение выделить существенные и несущественные признаки, причинно-следственные связи. Ответ четко структурирован, логичен, изложен в терминах науки. Однако, допущены незначительные ошибки или недочеты, исправленные студентом с помощью «наводящих» вопросов преподавателя.</p>	D	80-76	4 (4-)
<p>Дан полный, но недостаточно последовательный ответ на поставленный вопрос, но при этом показано умение выделить существенные и несущественные признаки и причинно-следственные связи. Ответ логичен и изложен в терминах науки. Могут быть допущены 1-2 ошибки в определении основных понятий, которые студент затрудняется исправить самостоятельно.</p>	E	75-71	3 (3+)
<p>Дан недостаточно полный и недостаточно развернутый ответ. Логика и последовательность изложения имеют нарушения. Допущены ошибки в раскрытии понятий, употреблении терминов. Студент не способен самостоятельно выделить существенные и несущественные признаки и причинно-следственные связи. Студент может конкретизировать обобщенные знания, доказав на примерах их основные положения только с помощью преподавателя. Речевое оформление требует поправок, коррекции.</p>	E	70-66	3
<p>Дан неполный ответ, логика и последовательность изложения имеют существенные нарушения. Допущены грубые ошибки при определении сущности раскрываемых понятий, теорий, явлений, вследствие непонимания студентом их существенных и несущественных признаков и связей. В ответе отсутствуют выводы. Умение раскрыть конкретные проявления обобщенных знаний не показано. Речевое оформление требует поправок, коррекции.</p>	E	65-61	3 (3-)
<p>Дан неполный ответ, представляющий собой разрозненные знания по теме вопроса с существенными ошибками в определениях. Присутствуют фрагментарность, нелогичность изложения. Студент не осознает связь данного понятия, теории, явления с другими объектами дисциплины. Отсутствуют выводы, конкретизация и доказательность изложения. Речь неграмотна. Дополнительные и уточняющие вопросы преподавателя не приводят к коррекции ответа студента не только на поставленный вопрос, но и на другие вопросы дисциплины.</p>	Fx	60-41	2 Требуется передача
<p>Не получены ответы по базовым вопросам дисциплины.</p>	F	40-0	2 Требуется повторное изучение материала

4.3. Оценочные средства, рекомендуемые для включения в фонд оценочных средств итоговой государственной аттестации (ГИА)

1. Примеры тестовых заданий

Выберите один правильный ответ

1. предотвращение попадания микробов в лунку зуба является задачей:

- 1) антисептики
- 2) асептики
- 3) химиотерапии
- 4) антибиотикотерапии
- 5) физиотерапии

2. обработка хирургических стоматологических инструментов после их применения начинается с:

- 1) мойки щёткой в проточной воде
- 2) дезинфекции
- 3) стерилизации
- 4) высушивания
- 5) промывания проточной водой

3. бактерицидная (ультрафиолетовая) лампа служит:

- 1) для дезинфекции операционного поля
- 2) для обработки рук
- 3) для дезинфекции воздуха в операционной
- 4) для стерилизации инструментов

5. ИНФОРМАЦИОННОЕ И УЧЕБНО-МЕТОДИЧЕСКОЕ ОБЕСПЕЧЕНИЕ ДИСЦИПЛИНЫ

5.1. Информационное обеспечение дисциплины

№ п/п	Наименование и краткая характеристика библиотечно-информационных ресурсов и средств обеспечения образовательного процесса, в том числе электронно-библиотечных систем и электронных образовательных ресурсов (электронных изданий и информационных баз данных)	Количество экземпляров, точек доступа
ЭБС:		
1.	Электронная библиотечная система «Консультант студента» Электронная библиотека медицинского вуза : [Электронный ресурс] / Издательская группа «ГЭОТАР-Медиа. – М., 2016. – Режим доступа: http://www.studmedlib.ru карты индивидуального доступа.	1 по договору
2.	Консультант врача. Электронная медицинская библиотека [Электронный ресурс] / ООО ГК «ГЭОТАР». – М., 2016. – Режим доступа: http://www.rosmedlib.ru карты индивидуального доступа.	1 по договору
3.	Электронная библиотечная система «Национальный цифровой ресурс «Рукопт» [Электронный ресурс] / Консорциум «Контекстум». – М., 2016. – Режим доступа: http://www.rucont.ru через IP-адрес академии.	1 по договору
4.	Информационно-справочная система «Медицина и здравоохранение» [Электронный ресурс] / Консорциум «Кодекс». – СПб., 2016. – Режим доступа: сетевой офисный вариант по IP-адресу академии.	1 по договору
5.	«Электронно-библиотечная система «ЭБС ЮРАЙТ» [Электронный ресурс] / ООО «Электронное издательство ЮРАЙТ». – Котельники, 2016. – Режим доступа: http://www.biblio-online.ru с любого компьютера академии, подключенного к сети Интернет; с личного IP-адреса по логину и паролю.	1 по договору

Интернет-ресурсы:		
6.	Электронные версии конспектов лекций на официальном сайте КемГМУ в разделе кафедра детской стоматологии, ортодонтии и пропедевтики стоматологических заболеваний	
7.	http://www.edentworld.ru/eDentWorld – стоматологический портал. Новости, статьи, советы специалистов, рефераты для студентов медиков.	
8.	http://www.dentist.ru/ Стоматологическая ассоциация России. Новости науки. Публикации для пациентов и специалистов.	
9.	http://www.ozon.ru/ - Стоматология, книги.	
10.	http://www.webmedinfo.ru/ - Стоматологическая литература.	
11.	http://stomlit.info/ - Литература для стоматолога	
12.	http://www.geotar-med.ru/ Издательская группа «Геотар-Медиа». Учебники и учебные пособия для студентов медицинских вузов, колледжей, училищ. Руководства для врачей.	
13.	http://www.ncbi.nlm.nih.gov/PubMed . доступ к Medline, через систему PubMed.	
14.	http://www.stomatology.ru/ РСП – российский стоматологический портал	
15.	http://www.stomstudent.ru/ - Сайт для студентов стоматологов.	
16.	Компьютерные презентации:	
17.	Эргономика	
18.	Анатомия ЧЛЮ	
19.	Кариесология	
20.	Оперативно-восстановительная стоматология	
21.	Эндодонтия	
22.	Ортопедия	

5.2. Учебно-методическое обеспечение дисциплины

№ п/п	Библиографическое описание рекомендуемого источника литературы	Шифр библиотеки КемГМУ	Гриф	Число экземпляров в библиотеке	Число студентов в на данном потоке
Основная литература					
1.	Пропедевтическая стоматология : учебник для студентов стоматологических факультетов медицинских вузов по специальности "Стоматология" / Э. С. Каливрадзиян [и др.]. - Москва : ГЭОТАР-Медиа, 2014. - 351 с.	616.31 П 817	МО и науки РФ	30	60
2.	Пропедевтическая стоматология [Электронный ресурс] : учебник / Каливрадзиян Э.С. и др. - М. : ГЭОТАР-Медиа, 2014. - 352 с. - URL: ЭБС «Консультант студента. Электронная библиотека медицинского вуза» www.studmedlib.ru		МО и науки РФ		60
Дополнительная литература					

3.	<p>Пропедевтическая стоматология [Электронный ресурс]: учеб. для студентов, обучающихся по специальности 060201,65 "Стоматология" / Базикян Э.А. и др.; под ред. Э.А. Базикяна, О.О. Янушевича. - 2-е изд., доп. и перераб. - М. : ГЭОТАР-Медиа, 2013." – 640 с. - URL: ЭБС «Консультант студента. Электронная библиотека медицинского вуза» www.studmedlib.ru</p>				60
----	---	--	--	--	----

Методические разработки кафедры

1	<p>Киселева, Е. А. Пропедевтика: Учебно-методическое пособие по организации внеаудиторной самостоятельной работы обучающихся по основным профессиональным образовательным программам высшего образования – программам специалитета по специальности «Стоматология»/ Е. А. Киселева. – Кемерово, 2016. – 357 с.</p>				60
2	<p>Киселева, Е. А. Пропедевтика: учебно-методическое пособие для обучающихся по основным профессиональным образовательным программам высшего образования – программам специалитета по специальности «Стоматология»/ Е. А. Киселева. – Кемерово, 2016. – 59 с.</p>				60
3	<p>Киселева, Е.А. Пропедевтика: Учебно-методическое пособие по организации практических занятий для преподавателей, обучающихся по основным профессиональным образовательным программам высшего образования – программам специалитета по специальности «Стоматология»/ Е.А. Киселева. – Кемерово, 2016. – 385 с.</p>				60

6. МАТЕРИАЛЬНО-ТЕХНИЧЕСКОЕ ОБЕСПЕЧЕНИЕ МОДУЛЯ ДИСЦИПЛИНЫ

Занятия проводятся на следующих базах:

1. фармацевтического корпуса КемГМУ, пр. Октябрьский 16а;
2. ГСП №11, пр. Ленинградский, д. 41;
3. школа №35, пр. Октябрьский, д. 40а.

Краткое описание баз кафедр

Местонахождение	Вместимость, чел.	Общая площадь	Наименование оборудования, количество, год ввода в эксплуатацию	Инвентарный номер	
1	2	3	4	5	
Лечебный кабинет № 105					
г. Кемерово, пр. Октябрьский 16А. Фармацевтический корпус	10	36	Установка стоматологическая Smile – 1шт., 2009 Установка стоматологическая AZIMUT 300B – 1шт., 2008 Ультравиол (для дезинфекции) – 1 шт., 2004 Ультравиол (для дезинфекции) – 1 шт., 2008 Гласперлен (для стерилизации) – 1 шт., 2004 Лампа полимеризационная LITEX680A – 3шт., 2003 Кварцевая лампа – 1 шт., 1998 Ноутбук AcerExtensa Шкаф книжный – 3 шт., 2005 Шкаф для одежды – 1 шт., 2005 Стол-мойка – 1шт., 2010 Столик медицинский со стеклом – 1 шт., 1998 Стол письменный – 1 шт., 2010 Стол ученический – 3шт., 2014 Тумба малая – 1 шт., 2005 Тумба для стом. материала малая – 1шт., 2009 Стул офисный – 2 шт., 2012 Стул ученический – 11 шт., 2012	1410104000000317 01353249 01353251 1410104000000098 1610106000000678 1610106000000200 ос00000000000111 1610106000000433 00000000000003	
	Лечебный кабинет № 106				
	10	36	Установка стоматологическая Smile – 1шт., 2009 Установка стоматологическая DABIATLANTE – 1шт., 2000 Ультравиол (для дезинфекции) – 2 шт., 2004	1410104000000318 01353253	

<p>Фармацевтический корпус</p>		<p>Гласперлен (для стерилизации) – 1 шт., 2004 Лампа полимеризационная IVOCALARBLUEPHASE – 1 шт., 2009 Кварцевая лампа – 1 шт., 1998 Принтер SamsungLaserML 1641 – 1 шт., 2009 Компьютер в сборе 1шт., 2008 Негатоскоп – 1 шт., 1995 Сухожаровой шкаф – 1 шт., 2004 Стул врача – 3 шт., 2005 Доска аудиторная – 1шт., 2010 Стол медицинский – 2 шт., 2013 Стол-мойка медицинский – 1шт., 2013 Тумба выкатная – 1шт., 2013 Шкаф медицинский – 3 шт., 2013 Тумба малая – 5 шт., 2004 Тумба для стом. материала малая – 2шт., 2009 Шкаф книжный – 2 шт., 2005 Стул ученический – 8 шт., 2012 Стул офисный – 1 шт., 2012 Стул ученический – 5 шт., 2014</p>	<p>013532252 01353250 1410104000000327 141010400000250 990000000945 01353255 161010600000293 16101060000012267 16101060000012268 16101060000012269 16101060000012273 16101060000012270 16101060000012271 16101060000012272 08000344 000000000003 000000000000111</p>
<p>г. Кемерово, пр. Октябрьский 16А. Фармацевтический корпус</p>	<p>20</p>	<p>Учебный кабинет № 112 (фантомный класс) Стимулятор стоматологический стационарный с бестеневой лампой ADecc – 8 шт., 2014 Компьютер типовой – 1 шт., 2009 Негатоскоп «Atmed» 2-кадровой флуоресцентный - 1шт., 2014 Комплект мебели (две мойки + четыре тумбы с двумя полками и двумя локтевыми смесителями). Столешница – нержавеющей металл. Порошковое покрытие – 1шт., 2014 Шкаф двусторончатый металлический с четырьмя полками и замками. Порошковое покрытие – 3шт., 2014 Стол письменный – 1 шт., 2010 Стол ученический – 10 шт., 2013 Стул офисный – 18 шт., 2014 Стул ученический – 1 шт., 2009</p>	<p>14101040000011257 14101040000011256 14101040000011255 14101040000011254 14101040000011253 14101040000011252 14101040000011251 14101040000011250 141010400000209 14101040000011401 16101060000012418 16101060000012419 16101060000012420</p>

			Шкаф книжный – 1 шт., 2005	16101060000012421 161010600000198 080000344
Лечебный кабинет № 5				
г. Кемерово, пр. Ленинградский 41, МАУЗ ГКСП №11	5	32	<p>Установка стоматологическая Smile – 2шт., 2009</p> <p>Ультравиол (для дезинфекции) – 2 шт., 2004</p> <p>Гласперлен (для стерилизации) – 1 шт., 2004</p> <p>Лампа полимеризационная IVOKALARBLUERHASE – 2шт., 2009</p> <p>Кварцевая лампа – 1 шт., 1998</p> <p>Принтер – 1 шт., 2008</p> <p>Компьютер типовой 1шт., 2009</p> <p>Источник бесперебойного питания – 1 шт., 2009</p> <p>Тумба для стом. материала малая – 2шт., 2009</p> <p>Стул врача – 2 шт., 2005</p> <p>Стол компьютерный – 1 шт., 2005</p> <p>Стол ученический – 3 шт., 2014</p> <p>Стол письменный – 1 шт., 2010</p> <p>Стул ученический – 1шт.</p> <p>Кухонный гарнитур – 1 шт., 2009</p> <p>Шкаф для одежды – 1 шт., 2009</p> <p style="text-align: center;">Учебная комната</p>	<p>141010400000312</p> <p>141010400000316</p> <p>01353254</p> <p>01353255</p> <p>14101040000025</p> <p>14101040000026</p> <p>01361582</p> <p>141010400000211</p> <p>141010400000347</p> <p>08000344</p> <p>161010600000200</p> <p>000000000003</p>
г. Кемерово, пр. Ленинградский 41, МАУЗ ГКСП №11	16	18	<p>Негагоскол – 1шт., 1996</p> <p>Доска аудиторная – 1шт., 2005</p> <p>Компьютер типовой 1шт., 2009</p> <p>Источник бесперебойного питания – 1 шт., 2009</p> <p>Мультимедийный проектор – 1шт., 2009</p> <p>Стол письменный – 1 шт., 2010</p> <p>Стул ученический – 15 шт., 2012</p> <p>Стол ученический – 5шт., 2014</p> <p>Шкаф для одежды – 1 шт., 200</p> <p style="text-align: center;">Учебная комната</p>	<p>141010400000210</p> <p>141010400000346</p> <p>161010600000206</p> <p>000000000003</p> <p>08000344</p>
г. Кемерово, пр. Октябрьский,	12	36	<p>Установка стоматологическая Chigapanobic – 1 шт., 1996</p> <p>Установка стоматологическая БПК – 1шт., 1996</p>	

40 А.
Школа № 35.

Кресло стоматологическое – 4 шт., 1994
Сухожаровой шкаф – 1 шт., 1990
Негатоскоп – 1 шт., 1995
Столик медицинский – 4 шт., 1985
Стул ученический – 12 шт., 1990
Стол ученический – 3 шт., 1990
Шкаф книжный – 7 шт., 1990
Раковина – 8 шт., 1985
Холодильник «Морозко-3М» - 1 шт., 2000
Сейф металлический – 1 шт., 1990

Лист изменений и дополнений РП

Дополнения и изменения в рабочей программе модуля ПРОПЕДЕВТИКА Б40.1 дисциплины «Стоматология»

(указывается индекс и наименование дисциплины по учебному плану)

На 20__ - 20__ учебный год.

Регистрационный номер РП _____.

Дата утверждения «__» _____ 201__ г.

Перечень дополнений и изменений, внесенных в рабочую программу	РП актуализирована на заседании кафедры		
	Дата	Номер протокола заседания кафедры	Подпись зав. кафедрой
В рабочую программу вносятся следующие изменения 1.; 2. и т.д. или делается отметка о нецелесообразности внесения каких-либо изменений на данный учебный год			